



ACORP SPRINTER@ADSL USB+

Руководство пользователя
на русском языке

Версия 1.01

Информация о документе:

Данное руководство не может быть скопировано и размножено каким-либо способом, а также не может быть использовано в коммерческих целях без предупреждения компании DDiX Labs.

DDiXLabs может вносить в этот документ любые изменения по мере необходимости. Каждый документ имеет текущую версию.

Состав программного обеспечения, его вид, внешний вид модема может изменяться. Компания вносит изменения в документ по мере возможности, но не исключает такого варианта, что возможны различия. Компания не предупреждает пользователей об изменениях и не производит замену программного обеспечения, документации и драйверов. Последние версии документов, драйверов и прочего технического обеспечения выкладываются на сайте компании Acorp.

Срок службы изделия, установленный производителем, составляет 5 лет.

Дата последнего изменения документа 18.07.2006

Последняя версия документа 1.01

Все права авторства и воспроизводства защищены

Russia © DDiX Labs.

СОДЕРЖАНИЕ:

Технические характеристики модема.....	4
Условия эксплуатации модема.....	5
1. Подключение модема к телефонной сети.....	6
2. Подключение модема к компьютеру.....	7
3. Установка модема в ОС Windows.....	8
4. Соединение. Индикация.....	11
5. Удаление модема из ОС.....	12
6. Вопросы и ответы.....	13
О компании Ascorp.....	15

Технические характеристики модема:

Название модели	Acorp Sprinter@ADSL USB+ ADSL-модем с интерфейсом USB
Чипсет	Conexant (GlobalSpan Viarta)
Протоколы ADSL	<ul style="list-style-type: none"> • ANSI T1.413 issue 2 (ADSL over POTS) • ITU-T G.992.1 (G.dmt) • ITU-T G.992.2 (G.lite)
Скорость передачи данных	Входящая – до 8 мегабит Исходящая до 1 мегабита Адаптивный механизм подстройки
Протоколы WAN	Support PPP over ATM (RFC2364) (PPPoA) Support PPP over Ethernet (RFC2516)(PPPoE) Support Bridged LAN over ATM (RFC1483). Support Classical IP over ATM (RFC1577). Support OAM functionality based on G.997.1 (G.Ploam).
Поддержка операционных систем	Windows 98SE/ME/2000/XP/2003/
Особенности	Подключение по технологии PNP Не требует дополнительного питания. Высокоскоростное ADSL-соединение по телефонной линии Полнофункциональный ADSL-модем с интерфейсом USB Цифровая модуляция и демодуляция
Порты подключения	1 USB порт 1 телефонный порт (RJ-11)
Системные требования	Персональный компьютер: Intel Pentium II-III с частотой 400-500 Мгц. 64 МБ памяти 10 мб места на жестком диске Свободный USB порт (500 мА) Телефонная линия с подключенной услугой ADSL.
Требования к окружающей среде	Температура при работе от 0 до +50 Температура хранения от –20 до +70 Влажность от 20 до 80%

Условия эксплуатации модема

При работе с устройством необходимо придерживаться следующих правил эксплуатации:

1. В процессе работы с модемом следите за тем, что бы модем не подвергался внешним воздействиям, таким как удары, сильный нагрев от источников тепла и открытого огня, вибрации.
2. Оберегайте изделие от попадания различных жидкостей, дыма, посторонних предметов.
3. Сохраняйте целостность корпуса модема, не открывайте и не ломайте модем. Этого не требуется в процессе эксплуатации.
4. Устанавливайте модем только в тех местах, где он не нанесет вред или дискомфорт окружающим людям и Вам.
5. Подключайте соединительные кабели только согласно инструкции. Подключение коммутационных разъемов не должно вызывать усилий.
6. Устройство должно эксплуатироваться при комнатной температуре и влажности.

1. Подключение модема к телефонной сети.

После того, как Вы приобрели модем, Вам необходимо подключить его к телефонной линии. Если Вы хотите использовать обычный телефон совместно с модемом, Вам потребуется приобрести дополнительно одно из двух специальных устройств: ADSL сплиттер или микрофильтр.

Как работают эти два устройства видно из следующих схем соединения:

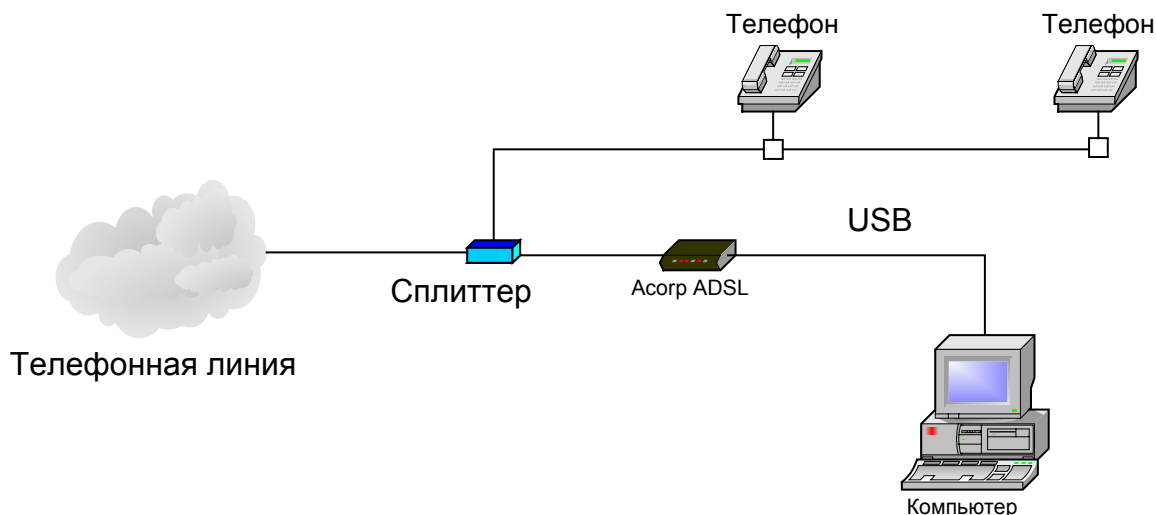


Рис.1. Подключение ADSL модема и телефонных аппаратов к телефонной линии с помощью сплиттера.

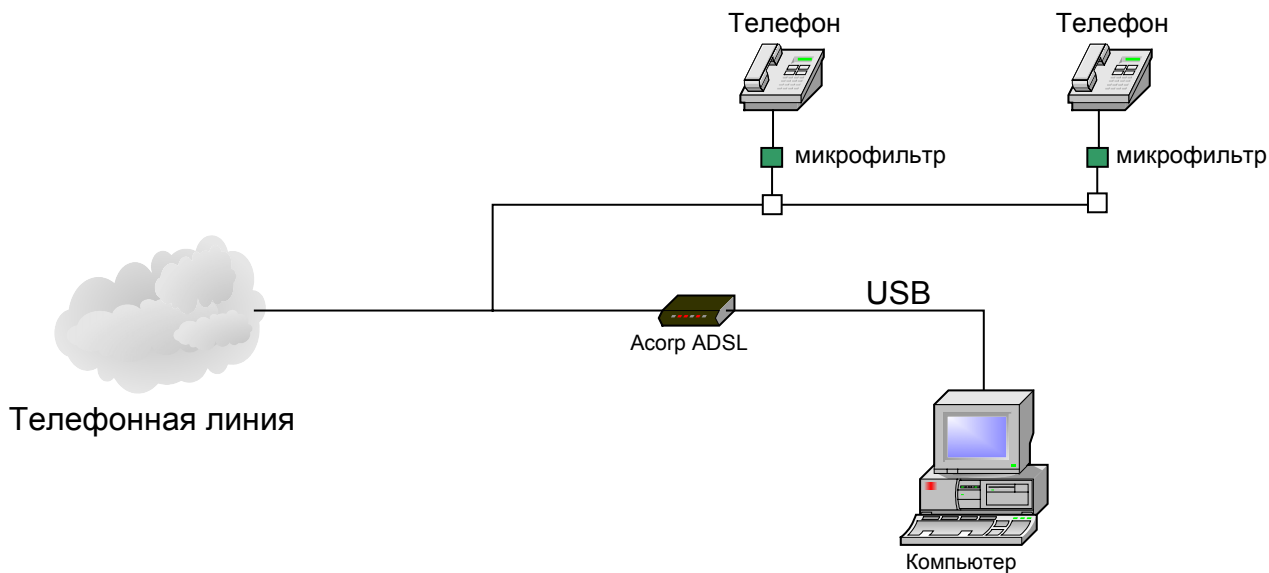
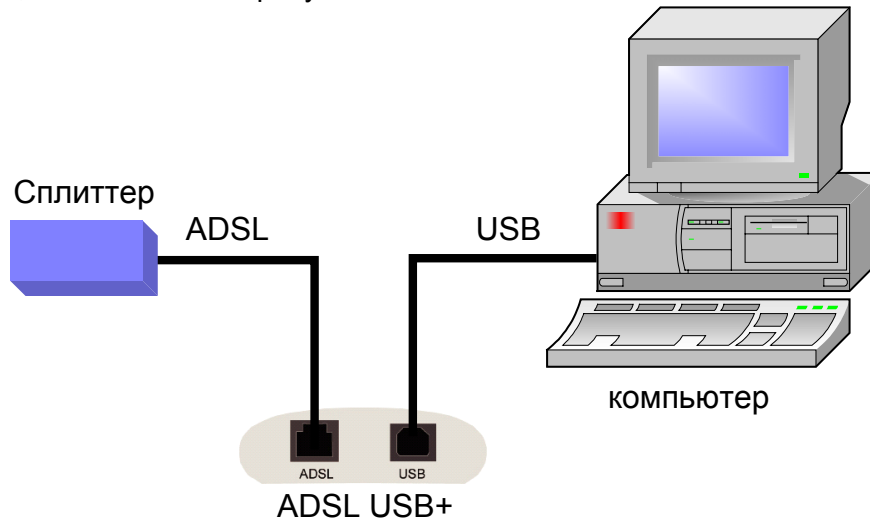


Рис. 2. Подключение ADSL модема и телефонных аппаратов к телефонной линии с использованием микрофильтров.

Выберите наиболее подходящий для Вас способ подключения и соберите одну из выше указанных схем.

2. Подключение модема к компьютеру.

1. Достаньте модем из упаковки.
2. Вставьте в привод для чтения компакт дисков установочный диск.
3. Подключите модем так, как показано на рисунке



4. На модеме должен загореться индикатор «PWR».



5. После того как система выдаст предложение установить драйвер, откажитесь и переходите к установке модема согласно данному руководству.

3. Установка модема в ОС Windows.

После того, как Вы заключили договор на предоставление Вам услуги ADSL, провайдер (поставщик услуги) должен сообщить Вам исходные данные для подключения. (**Внимание! без них невозможно подключение к сети ADSL!**)

Эти данные обязательно должны включать в себя следующие параметры:

Параметр	Значение
Тип инкапсуляции (PPPoE, PPPoA, Static и т.д.)	
Режим мультиплексирования (LLC, VC)	
Идентификатор пути VPI (0-255)	
Идентификатор канала VCI (0-255)	
Имя пользователя	
Пароль	
IP адрес	
Маска сети	
Шлюз	
DNS1/DNS2	
Телефон службы поддержки (если такой имеется)	
Время и дата, когда будет активирована учетная запись	

Обязательно заполните эту таблицу.

Синим цветом выделены необязательные параметры, но они могут очень пригодиться при настройке. Зеленым выделены параметры, которые должен предоставить провайдер, в случае статического подключения.



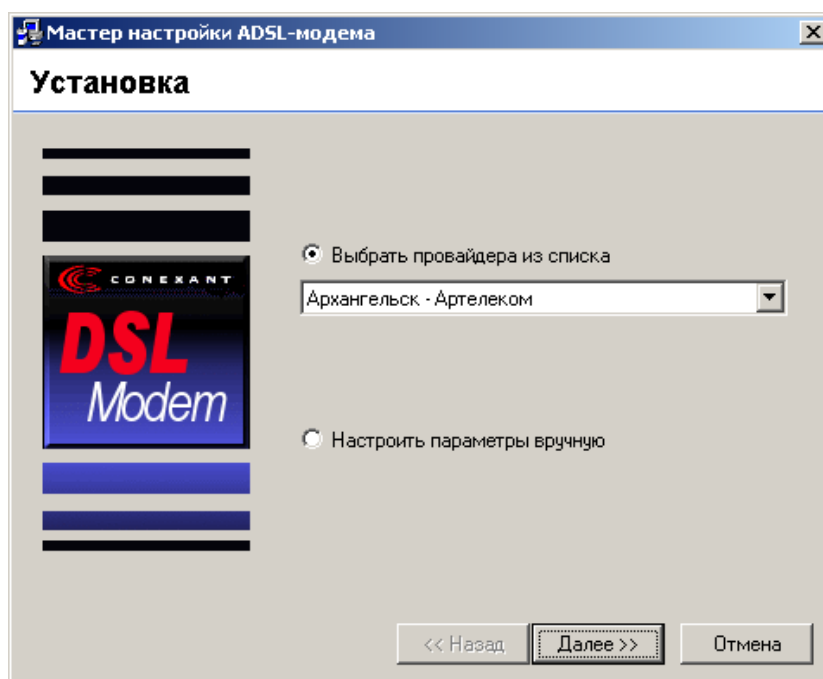
Если провайдер предлагает нестандартный способ подключения с использованием статического IP адреса, уточните процедуру настройки у него, поскольку существует несколько вариантов установки, напрямую зависящих от настроек оборудования провайдера.

После того, как Вы вставили диск, появиться загрузочное меню:

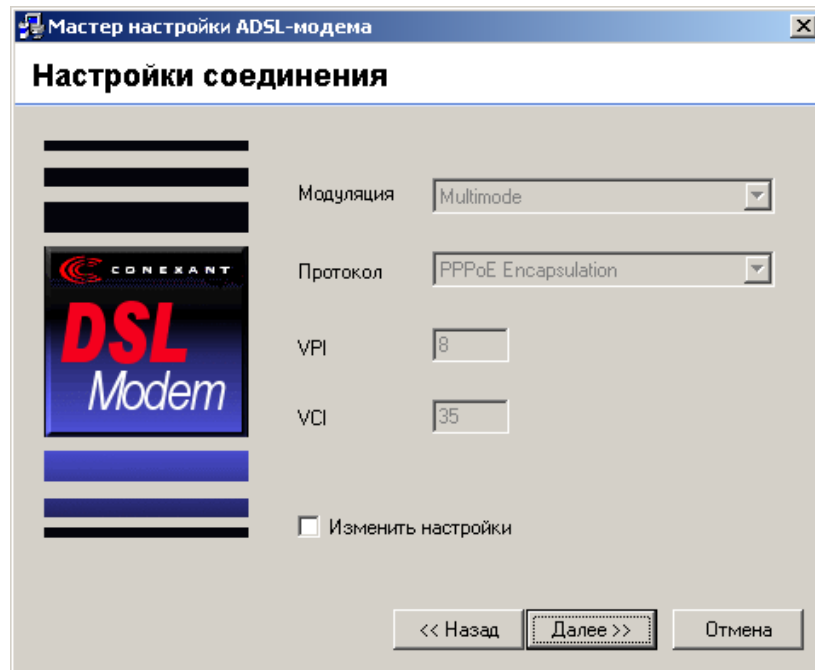


Выберите «Установить модем».

Если у Вас отключена автозагрузка, запустите файл вручную – щелкните на рабочем столе «Мой компьютер» - «Компакт диск» и запустите файл **autorun.exe**

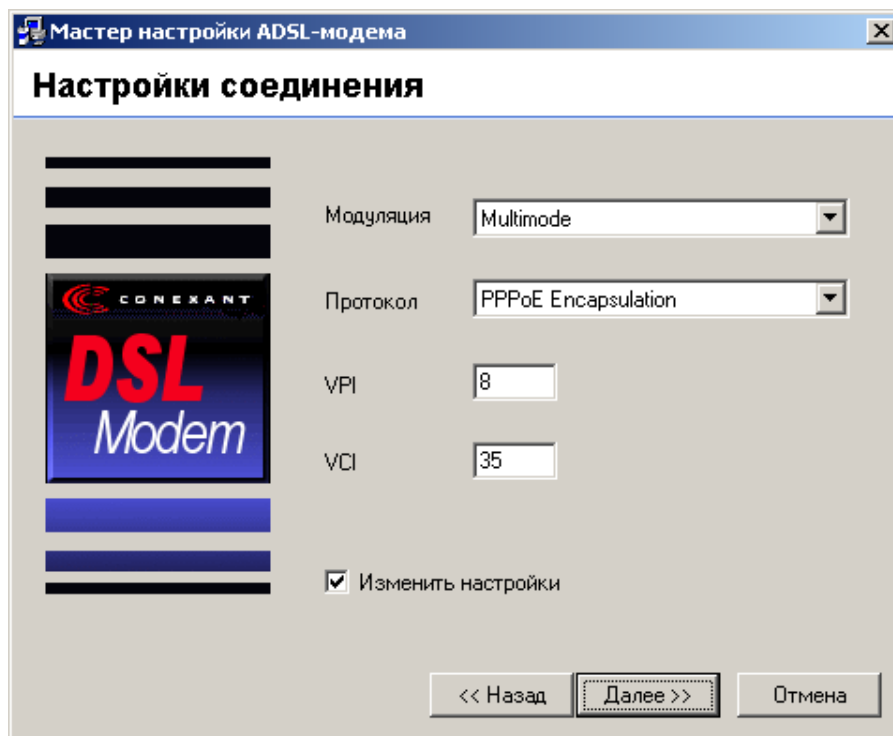


Если Ваш провайдер присутствует в списке, выберите его и нажмите кнопку далее



Обязательно сверьте параметры с теми, которые дал провайдер. Если все правильно – нажмите «Далее» и переходите к главе 2.

Если Вашего провайдера нет в списке, выбирайте «**Настроить параметры вручную**».



Внесите параметры, которые Вам дал провайдер и нажмите – «Далее».

После этого установка программного обеспечения будет завершена.

4. Соединение. Индикация.

После того как Вы подключили модем к компьютеру, должна загореться зеленая лампочка PWR на модеме.



Это означает, что модем получил питание. После завершения установки, начнет мигать лампочка Link.

Во время мигания модем пытается установить связь с оборудованием провайдера.

Если связь установлена, то лампочка будет гореть непрерывно.

До соединения с сетью интернет остался один шаг – настройка соединения.

После установки программного обеспечения, на рабочем столе появится значок – ADSL Connection.

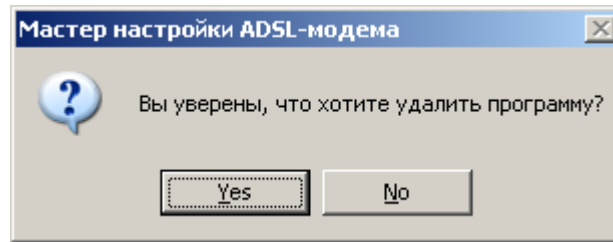
Щелкните по нему два раза и в открывшемся окне введите имя пользователя и пароль, которые Вам выдал провайдер



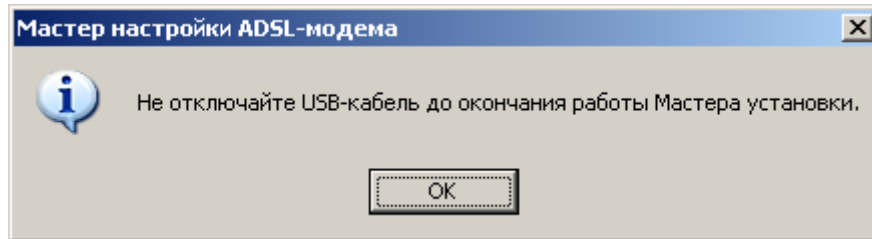
Нажмите на кнопку соединения – если Вы все сделали правильно, то появится сообщение о проверке имени пользователя и пароля, после чего соединение будет установлено.

5. Удаление модема из ОС

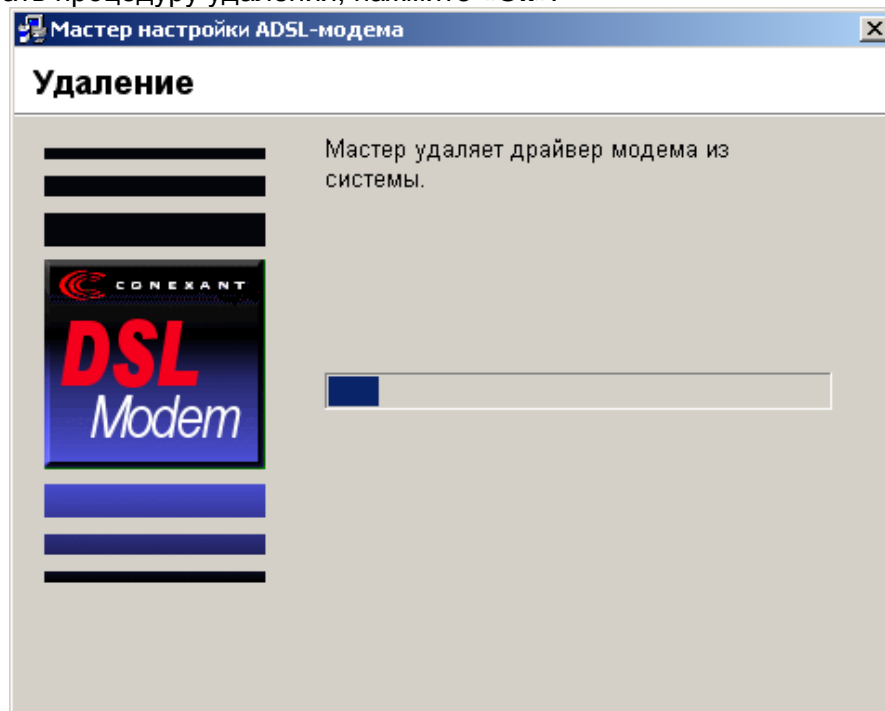
Что бы удалить модем, нажмите кнопку «Пуск»-«Программы»-«Conexant DSL modem» - «Удалить». Появится окно:



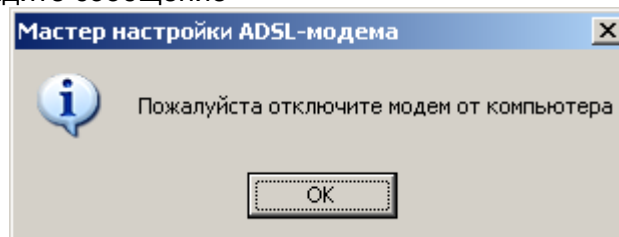
Нажмите **Да (Yes)**.



Что бы активировать процедуру удаления, нажмите «**Ок**».



После удаления ПО вы увидите сообщение



Нажмите «**Ок**» - модем будет удален.

6. Вопросы и ответы



Что делать, если были не правильно введены параметры?

Нажать кнопку «Пуск»-«Программы»-«Conexant DSL modem» и выбрать «Конфигурация». В этом окне можно переопределить параметры.

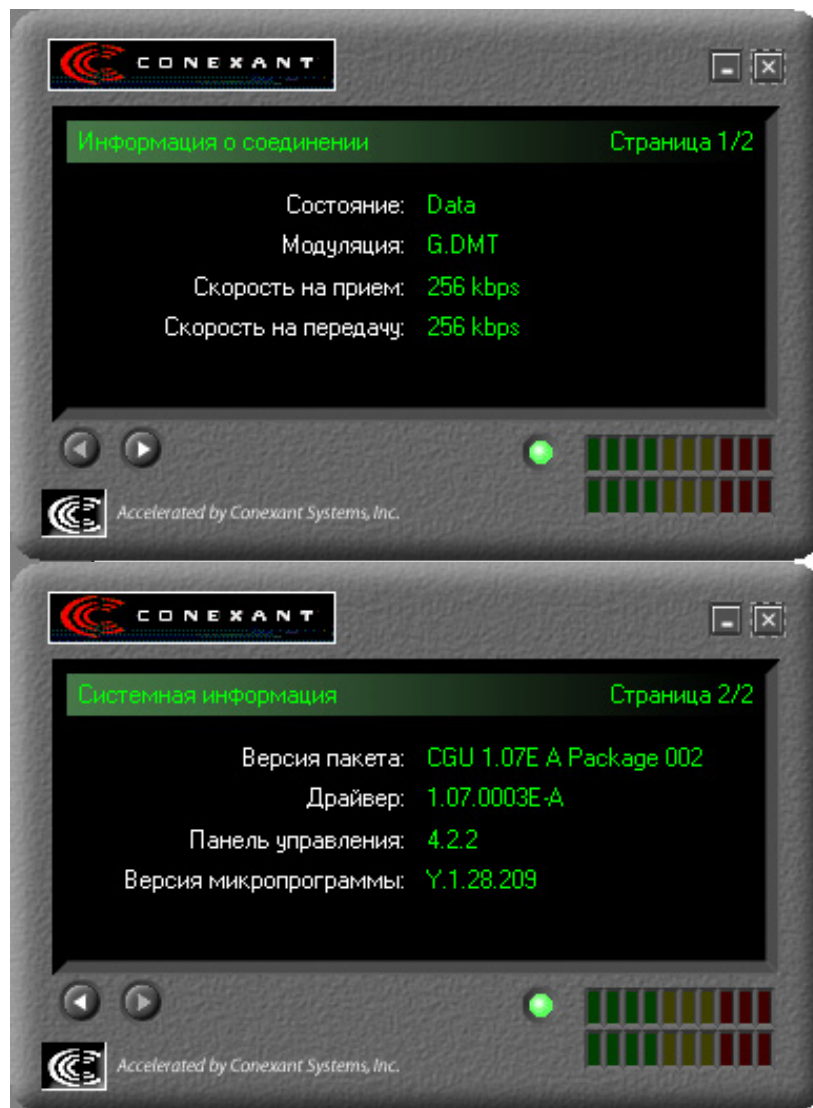


Как узнать с какой скоростью подключился модем?

Щелкните в трее по иконке модема:



после чего откроется 2 окна состояния модема, где можно увидеть все необходимые параметры:





Что означают лампочки на модеме?

Индикатор	Цвет	Режим	Значение
PWR	Зеленый	Горит	Питание на модем подано.
		Не горит	Нет питания.
Link	Зеленый	Не горит	1. Драйверы не установлены. 2. Соединение с заданными параметрами с оборудованием – не удалось.
		Мигает	Идет соединение.
		Горит	Соединение с оборудованием провайдера установлено.



Где осуществляется гарантийное обслуживание?

Гарантийное обслуживание осуществляет:

ЗАО "Мересен"
125284 г.Москва, ул. Беговая, 7/9 тел. (495) 510-6610

Список СЦ в других городах смотрите на сайте <http://www.acorp.ru>.

О компании Acorp.

Компания Acorp Electronics Corp. была основана в сентябре 1994 года, чтобы удовлетворить стремительно растущие потребности пользователей персональных компьютеров и Интернета. С момента основания до сегодняшнего дня компания достигла высочайших стандартов в исследованиях и развитии, продукции, гарантии качества, логистике, продажах и сервисном обслуживании.

В мае 2001 года компания Acorp прошла листинг на Тайваньской фондовой бирже, тем самым убедительно доказав свой профессионализм в сфере высоких технологий.

Размещая головной офис компании на Тайване, Acorp обладает глобальной сетью дочерних компаний, реселлеров, канальных партнеров, поставщиков и сервисных центров, которые помогли компании стать признанным лидером в сфере производства коммуникационных продуктов и компьютерной периферии.

С целью завоевания новых растущих сегментов рынка в январе 2003 года компания создала подразделения по разработке мультимедийных и цифровых систем.

В штате компании Acorp более 600 профессионалов. Acorp обладает международными сертификатами качества ISO 9001 и ISO 9002.